

Lugar y fecha:

Madrid

12 de febrero de 2014

Informe de la actividad laboral de los trabajadores extranjeros

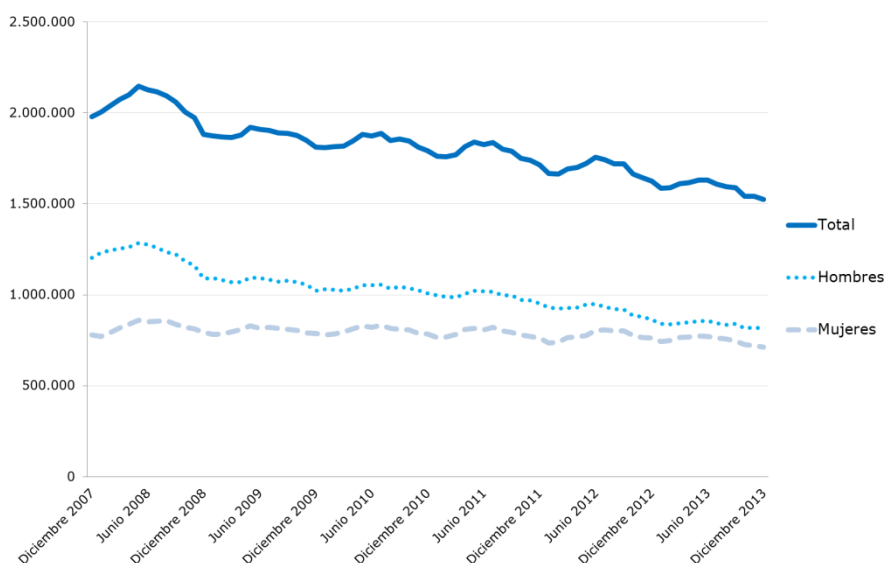
El número de trabajadores extranjeros ha descendido un 23% desde 2007

- En España hay más de 1,5 millones de profesionales extranjeros ocupados, lo que supone un descenso de más de 450.000 trabajadores en los últimos seis años
- En 2007 los profesionales nacidos fuera de España suponían el 10,3% de los trabajadores activos totales; este porcentaje ha bajado en 2013 hasta el 9,3%
- El descenso ha sido más pronunciado en hombres que en mujeres; mientras la variación negativa en ellos alcanza el 32,3%, en ellas supone el 8,6%
- Extremadura, Navarra, Castilla-La Mancha y Castilla y León son las comunidades autónomas con un mayor descenso respecto a 2012, todas ellas por encima del 13%

Madrid, 12 de febrero de 2014.- Randstad, empresa líder en recursos humanos, ha realizado un informe que estudia la situación de los trabajadores extranjeros desde que comenzó la recesión económica y su incidencia en el mercado laboral nacional. En este sentido, Randstad ha detectado un descenso de los trabajadores extranjeros del 23%, según el análisis de los datos del Ministerio de Empleo y Seguridad Social y del Instituto Nacional de Estadística.

Para realizar este análisis, Randstad ha elegido el periodo comprendido entre los meses de diciembre de 2007 y 2013. Cabe destacar las significativas diferencias en la tasa de paro de este colectivo de trabajadores. Según los datos de la Encuesta de Población Activa, la tasa de paro entre los profesionales extranjeros en el último trimestre de 2007 era del 12,4%. En la misma muestra, en el año 2013, esta tasa se ha disparado hasta el 36,6%.

Trabajadores extranjeros en España 2007-2013



Fuente: Randstad a partir de datos del Ministerio de Empleo y Seg. Social

Según los últimos datos procesados, diciembre de 2013, el número de trabajadores extranjeros en España era de 1.525.702. Esta cifra supone una variación negativa del 23% respecto a los datos de 2007, cuando había casi dos millones de profesionales extranjeros inscritos en la Seguridad Social (1.981.106). La cifra más alta se alcanzó en mayo de 2008, con 2.145.901 trabajadores.

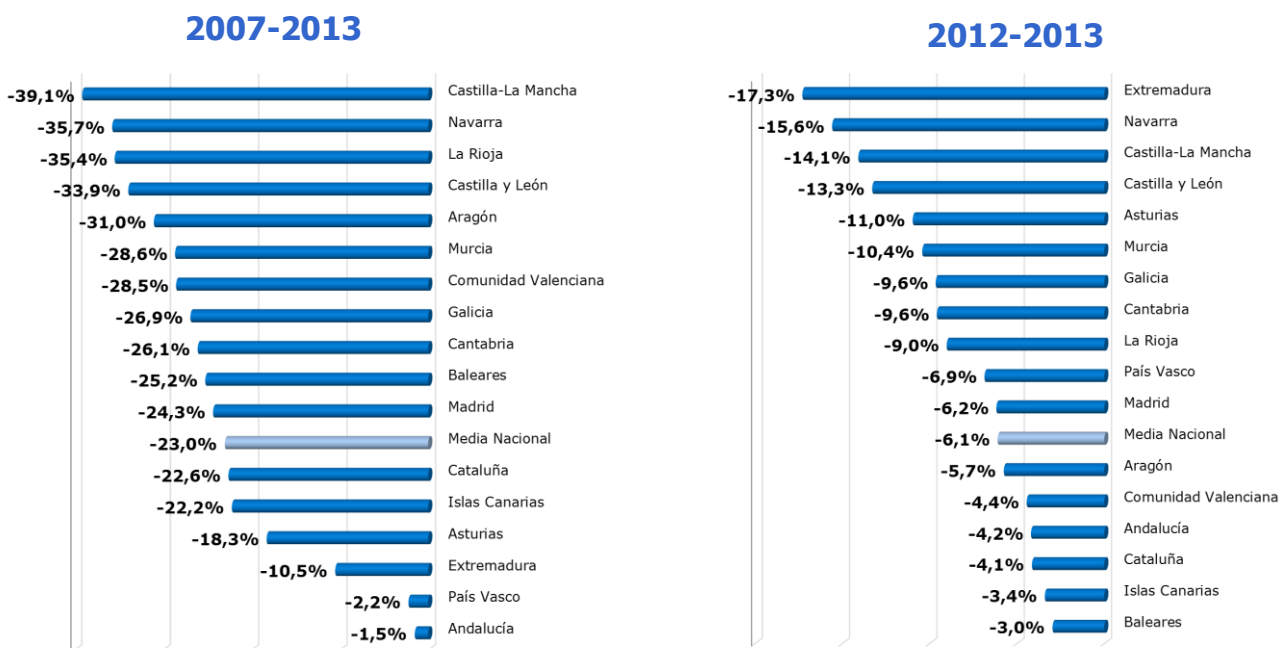
Los hombres sufren más que las mujeres las consecuencias del mercado laboral

Este descenso a nivel nacional, superior a los 450.000 empleados, varía en función del sexo de los profesionales y de su lugar de residencia. De esta manera, mientras uno de cada tres trabajadores ha abandonado el mercado laboral (32,3%) desde 2007, las trabajadoras se han adaptado mejor a la coyuntura económica, y la variación negativa se sitúa en el 8,3%.

En términos demográficos, Randstad determina que este cambio ha supuesto una transformación de la realidad laboral. En 2007, la diferencia entre hombres y mujeres en el mercado laboral era significativa; es decir, había 1,2 millones de trabajadores frente a 780.000 trabajadoras. En el año 2013, la diferencia en cuanto a sexos se ha reducido a una cuarta parte, ya que hay 814.000 hombres ocupados frente a 712.000 mujeres empleadas.

Se debe tener en cuenta, además, que las variaciones en el número de trabajadores extranjeros dependen de la región a la que se haga referencia y del periodo analizado. En este sentido, si se atiende a los datos de 2007, se aprecia que Castilla-La Mancha, Navarra, La Rioja y Castilla y León han registrado unos descensos superiores al 33%, rozando incluso el 40% en el caso de los castellano-manchegos.

Variación del número de trabajadores extranjeros por CCAA



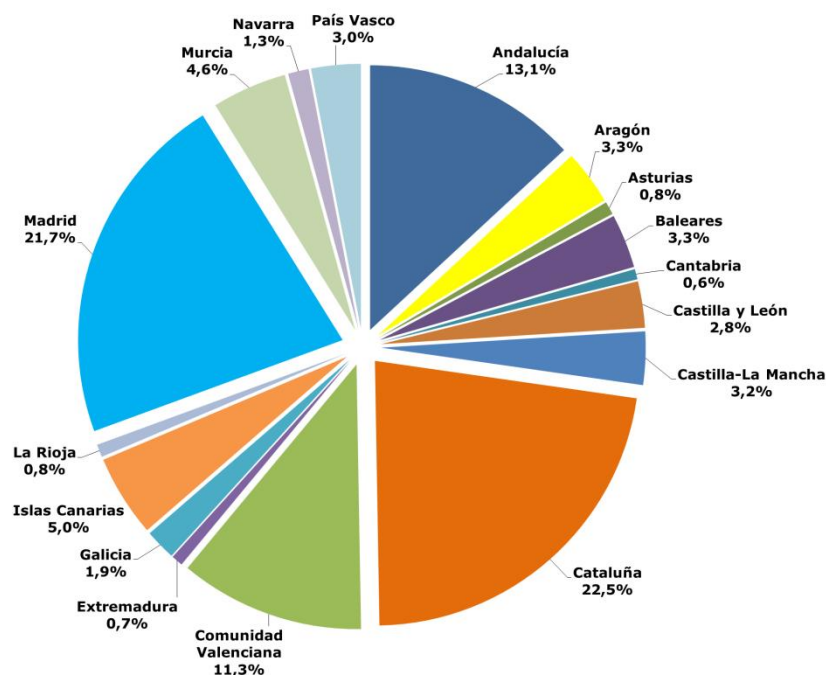
Fuente: Randstad a partir de datos del Ministerio de Empleo y Seg. Social

Andalucía y País Vasco, las regiones con menor descenso de trabajadores

Por el otro lado, destacan los casos de Andalucía y País Vasco, donde la variación, aunque negativa, ha sido mínima; -2,2% en el caso del País Vasco y -1,5% en Andalucía. Sin embargo, lo que llama la atención es que en ambas regiones se han destruido más contratos de extranjeros en el último año que en los cinco anteriores, al igual que ha ocurrido en Extremadura. Son las tres únicas comunidades autónomas que han experimentado esta particularidad.

Navarra, Castilla-La Mancha y Castilla y León son, como se ha señalado anteriormente, tres de las regiones con un mayor descenso de trabajadores extranjeros entre 2007 y 2013. Estas comunidades autónomas, además, se sitúan en la cabeza de aquellas con mayor descenso en el último año, ya que las tres cuentan con variaciones negativas de más del 13%. Por otra parte, entre 2012 y 2013 las comunidades autónomas insulares, Baleares y Canarias, han sido las que han registrado un menor descenso de profesionales extranjeros, por debajo del 4%.

Distribución de los trabajadores extranjeros por CCAA



Fuente: Randstad a partir de datos del Ministerio de Empleo y Seg. Social

La distribución de los trabajadores extranjeros en el mercado laboral nacional en el año 2013 sitúa a Cataluña y Madrid como las regiones con mayor número de estos profesionales, con 341.000 y 330.000 respectivamente. En tercera posición se sitúa Andalucía, que ha ocupado a menos de 200.000 empleados extranjeros por primera vez desde 2006, atendiendo a los datos de diciembre analizados por Randstad.

(Se incluye un apéndice con una tabla con datos provinciales y autonómicos)

Randstad en el mundo y en España

Randstad es líder en soluciones de recursos humanos en Iberia. Nuestra gama de servicios incluye: trabajo temporal, inhouse, selección, outsourcing, externalización, outplacement y consultoría de recursos humanos. El Grupo Randstad es el segundo mayor grupo de servicios de recursos humanos en el mundo: tiene más de 29.300 empleados en 4.600 oficinas ubicadas en más de 40 países alrededor del mundo. Durante 2012 Randstad Holding obtuvo unas ventas de 17.086 millones de euros. Randstad fue fundada en 1960 y tiene su sede central en Diemen, Holanda. Para más información: www.randstad.es

Información de contacto		
Departamento Comunicación Randstad	Leticia Serrano	prensa@randstad.es
Román y Asociados	Anabel Palacio	Tel.: 91 591 55 00
	Javier Aguilar	prensa@randstad.es

Número de trabajadores extranjeros y variación por provincia y comunidad autónoma

Provincia y comunidad autónoma	2007	2008	2009	2010	2011	2012	2013	Total 2007-2013	Variación 2007-2013	Total 2012-2013	Variación 2012-2013
Almería	49.954	49.353	49.390	47.897	48.487	49.471	48.883	-1.071	-2,1%	-588	-1,2%
Cádiz	10.506	10.446	10.468	10.978	10.595	10.373	9.373	-1.133	-10,8%	-1.000	-9,6%
Córdoba	7.737	9.784	11.803	12.426	11.337	10.601	10.075	2.338	30,2%	-526	-5,0%
Granada	19.591	18.552	18.734	19.241	18.522	17.534	17.787	-1.804	-9,2%	253	1,4%
Huelva	15.527	19.689	28.044	27.852	27.957	27.919	17.437	1.910	12,3%	-10.482	-37,5%
Jaén	7.870	7.802	9.476	11.257	10.891	11.575	19.952	12.082	153,5%	8.377	72,4%
Málaga	65.266	59.229	56.831	54.743	53.614	52.407	51.490	-13.776	-21,1%	-917	-1,7%
Sevilla	25.626	28.349	30.103	30.492	29.392	27.858	24.027	-1.599	-6,2%	-3.831	-13,8%
ANDALUCÍA	202.077	203.204	214.849	214.886	210.795	207.738	199.024	-3.053	-1,5%	-8.714	-4,2%
Huesca	11.521	10.335	10.043	9.962	9.307	9.215	9.078	-2.443	-21,2%	-137	-1,5%
Teruel	8.646	7.752	7.310	6.709	6.023	5.348	4.798	-3.848	-44,5%	-550	-10,3%
Zaragoza	53.403	47.940	45.614	44.029	41.916	39.288	36.880	-16.523	-30,9%	-2.408	-6,1%
ARAGÓN	73.570	66.027	62.967	60.700	57.246	53.851	50.756	-22.814	-31,0%	-3.095	-5,7%
ASTURIAS	14.799	15.027	15.230	14.903	13.914	13.586	12.097	-2.702	-18,3%	-1.489	-11,0%
BALEARES	67.099	62.495	57.299	55.616	52.718	51.725	50.194	-16.905	-25,2%	-1.531	-3,0%
CANTABRIA	13.004	12.403	11.761	11.535	10.832	10.635	9.616	-3.388	-26,1%	-1.019	-9,6%
Ávila	4.508	4.127	3.648	3.451	3.266	2.888	2.620	-1.888	-41,9%	-268	-9,3%
Burgos	13.580	12.560	12.086	12.109	11.257	10.150	9.096	-4.484	-33,0%	-1.054	-10,4%
León	9.636	8.993	8.271	7.983	7.422	6.782	5.757	-3.879	-40,3%	-1.025	-15,1%
Palencia	2.983	3.142	2.964	3.070	2.850	2.563	2.320	-663	-22,2%	-243	-9,5%
Salamanca	6.357	6.218	5.876	5.681	5.346	5.035	4.247	-2.110	-33,2%	-788	-15,7%
Segovia	8.881	7.904	7.576	7.336	6.890	6.328	5.682	-3.199	-36,0%	-646	-10,2%
Soria	3.851	3.969	3.908	3.875	3.727	3.260	2.893	-958	-24,9%	-367	-11,3%
Valadolid	12.413	12.076	11.534	11.409	11.153	9.885	8.455	-3.958	-31,9%	-1.430	-14,5%
Zamora	2.952	2.991	3.035	3.094	3.028	2.780	2.002	-950	-32,2%	-778	-28,0%
CASTILLA Y LEÓN	65.161	61.980	58.898	58.008	54.939	49.671	43.072	-22.089	-33,9%	-6.599	-13,3%
Albacete	12.323	12.201	14.241	13.006	12.141	9.851	7.628	-4.695	-38,1%	-2.223	-22,6%
Ciudad Real	14.045	14.318	16.948	16.658	14.556	11.336	9.656	-4.389	-31,2%	-1.680	-14,8%
Cuenca	10.385	10.299	11.327	11.312	9.700	7.815	6.907	-3.478	-33,5%	-908	-11,6%
Guadalajara	14.208	12.453	11.736	11.137	10.439	9.569	8.441	-5.767	-40,6%	-1.128	-11,8%
Toledo	30.109	26.302	25.381	24.425	22.036	18.880	16.729	-13.380	-44,4%	-2.151	-11,4%
CASTILLA-LA MANCHA	81.070	75.573	79.633	76.538	68.872	57.451	49.361	-31.709	-39,1%	-8.090	-14,1%
Barcelona	309.704	305.236	285.952	284.446	271.004	257.357	248.263	-61.441	-19,8%	-9.094	-3,5%
Girona	53.890	49.007	44.865	44.144	42.482	39.295	37.375	-16.515	-30,6%	-1.920	-4,9%
Lleida	31.149	28.960	27.639	28.544	27.431	24.683	23.120	-8.029	-25,8%	-1.563	-6,3%
Tarragona	45.999	41.065	39.367	38.639	36.123	34.601	32.446	-13.553	-29,5%	-2.155	-6,2%
CATALUÑA	440.742	424.268	397.823	395.773	377.040	355.936	341.204	-99.538	-22,6%	-14.732	-4,1%
Alicante	92.132	79.167	72.950	71.057	69.091	66.721	63.878	-28.254	-30,7%	-2.843	-4,3%
Castellón	39.561	33.255	30.551	29.887	28.521	29.876	28.256	-11.305	-28,6%	-1.620	-5,4%
Valencia	108.483	99.616	99.693	99.802	92.183	83.123	79.603	-28.880	-26,6%	-3.520	-4,2%
COMUNIDAD VALENCIANA	240.176	212.038	203.194	200.746	189.795	179.720	171.737	-68.439	-28,5%	-7.983	-4,4%
Badajoz	6.375	6.840	9.349	9.635	9.796	7.064	5.724	-651	-10,2%	-1.340	-19,0%
Cáceres	5.572	5.751	6.368	6.430	6.246	5.862	4.968	-604	-10,8%	-894	-15,3%
EXTREMADURA	11.947	12.591	15.717	16.065	16.042	12.926	10.692	-1.255	-10,5%	-2.234	-17,3%
A Coruña	12.978	13.558	13.266	12.857	12.119	11.612	10.541	-2.437	-18,8%	-1.071	-9,2%
Lugo	5.512	5.776	5.616	5.397	5.102	4.705	4.208	-1.304	-23,7%	-497	-10,6%
Ourense	4.666	4.805	4.580	4.495	4.325	4.184	3.871	-795	-17,0%	-313	-7,5%
Pontevedra	16.129	15.802	14.435	13.572	12.314	11.293	10.106	-6.023	-37,3%	-1.187	-10,5%
GALICIA	39.285	39.941	37.897	36.321	33.860	31.794	28.726	-10.559	-26,9%	-3.068	-9,6%
Las Palmas	52.686	48.137	43.733	43.564	43.907	42.836	41.656	-11.030	-20,9%	-1.180	-2,8%
Sta. Cruz de Tenerife	45.038	41.292	37.310	36.685	36.735	35.879	34.382	-10.656	-23,7%	-1.497	-4,2%
ISLAS CANARIAS	97.724	89.429	81.043	80.249	80.642	78.715	76.038	-21.686	-22,2%	-2.677	-3,4%
LA RIOJA	18.261	16.802	16.236	15.944	15.015	12.958	11.790	-6.471	-35,4%	-1.168	-9,0%
MADRID	435.974	415.670	390.080	386.856	370.043	351.655	329.934	-106.040	-24,3%	-21.721	-6,2%
MURCIA	97.484	91.154	87.636	85.392	81.595	77.687	69.592	-27.892	-28,6%	-8.095	-10,4%
NAVARRA	29.822	27.919	25.722	25.287	23.840	22.708	19.170	-10.652	-35,7%	-3.538	-15,6%
Álava	11.312	11.416	11.361	11.047	10.617	9.300	8.094	-3.218	-28,4%	-1.206	-13,0%
Gipúzcoa	15.972	16.983	16.482	16.679	16.820	16.182	15.603	-369	-2,3%	-579	-3,6%
Vizcaya	19.708	21.139	21.569	23.226	24.055	23.845	22.248	2.540	12,9%	-1.597	-6,7%
PAÍS VASCO	46.992	49.538	49.412	50.952	51.492	49.327	45.945	-1.047	-2,2%	-3.382	-6,9%
TOTAL NACIONAL	1.981.106	1.882.224	1.811.879	1.792.533	1.715.239	1.624.926	1.525.702	-455.404	-23,0%	-99.224	-6,1%

Fuente: Randstad a partir de datos del Ministerio de Empleo y Seg. Social